



ИНТЕГРАЦИОННЫЕ
РЕШЕНИЯ

ООО «РусМедСофт»

117216, город Москва, Старокачаловская ул, д.

1 к. 1, помещ. 1/1,

+7 499 399-35-19, info@mitra.tools

Инструкция по установке промежуточного программного обеспечения «Митра».



Оглавление

Инструкция по установке на Linux Astra	2
Инструкция по установке на Windows	5
Вариант 1. Установка с использованием инсталлятора.	5
Вариант 2. Установка из Архива	7

Инструкция по установке на Linux Astra

1. Переименовать папку в DM и копировать DM в корневой каталог **/home/Mitra/** в итоге получаем **/home/Mitra/DM**. Возможно потребуются права администратора. Желательно получать файл с флеш-накопителя и распаковывать его встроенным приложением.

2. После этого нужно, на всякий случай, проверить права на файл DMMitra: должны быть разрешения на запуск. Чтобы задать права можно воспользоваться Midnight Commander (# mc)

Если он не установлен открываем терминал и вводим команды:

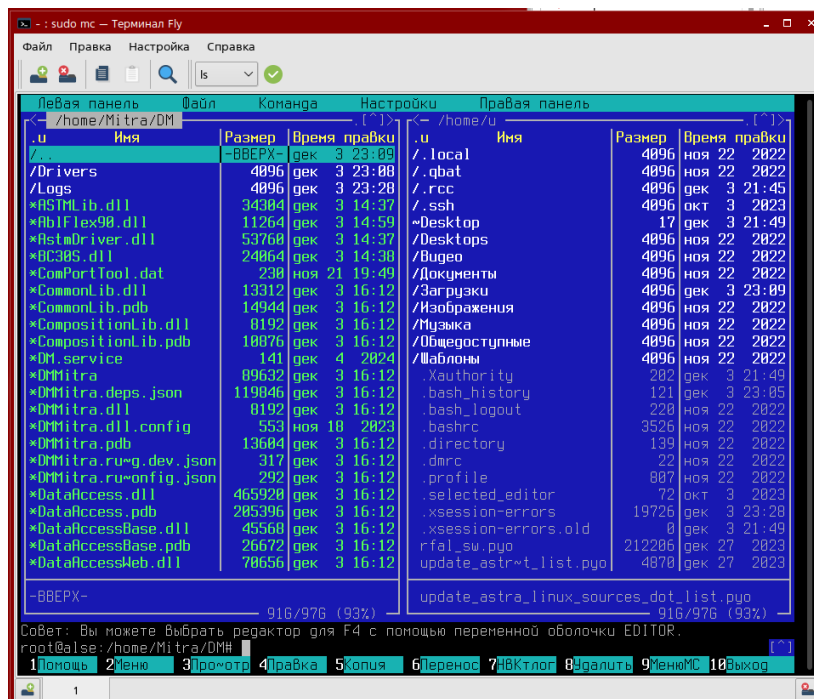
sudo yum install mc (во время установки нужно будет нажать “y” и Enter)

mc

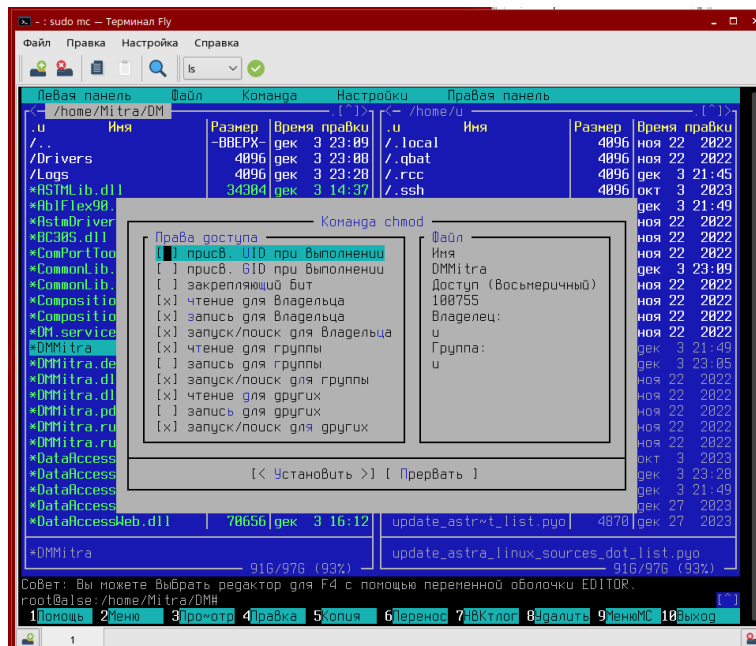
cd

cd ..

cd home/Mitra/DM



Выбираем мышкой DMMitra и нажимаем F9 -> файл -> права доступа - установить галку (запуск/пуск для владельца). Устанавливаем права, как на скриншоте.



3. В папке DM находим файл DM.service.

Конфигурационный файл DM.service содержит параметр ExecStart - записать в него полный путь до исполняемого файла сервиса. (Например, если папку DM создали в /home/Mitra/ путь будет /home/Mitra/DM/DMMitra)

4. Скопировать DM.service в /etc/systemd/system/

Скорее всего нужны будут права root.

5. Проверить установку systemd в системе можно командой systemctl --version

```
u@alse:~$ systemctl --version
systemd 241 (241)
+PAM +AUDIT +SELINUX +IMA +APPARMOR +SMACK +SYSVINIT +UTMP +LIBCRYPTSETUP +GCRYPT +GNUTLS +
ACL +XZ +LZ4 +SECCOMP +BLKID +ELFUTILS +KMOD -IDN2 +IDN -PCRE2 default-hierarchy=hybrid
u@alse:~$
```

6. Перезагрузить systemd для загрузки конфигурации: systemctl daemon-reload

7. Разрешить загрузку сервиса после рестарта системы: systemctl enable DM.service

8. Запустить сервис:

sudo systemctl start DM.service

После запуска проверить состояние сервиса:

sudo systemctl status DM.service

```
u@alse:~$ systemctl enable DM.service
Created symlink /etc/systemd/system/multi-user.target.wants/DM.service → /etc/systemd/system/DM.service.
u@alse:~$ sudo systemctl start DM.service
u@alse:~$ sudo systemctl status DM.service
• DM.service - DMMitra v1.0
  Loaded: loaded (/etc/systemd/system/DM.service; enabled; vendor preset: enabled)
  Active: active (running) since Tue 2024-12-03 23:18:38 MSK; 6s ago
  Main PID: 4034 (DMMitra)
  Tasks: 11 (limit: 4650)
  Memory: 19.1M
  CGroup: /system.slice/DM.service
          └─4034 /home/Mitra/DM/DMMitra

gek 03 23:18:38 alse systemd[1]: Started DMMitra v1.0.
gek 03 23:18:38 alse DMMitra[4034]: Microsoft.Hosting.Lifetime[0] Application started. Host
lines 1-11/11 (END)
```

Команда для остановки сервиса:

sudo systemctl stop DM.service

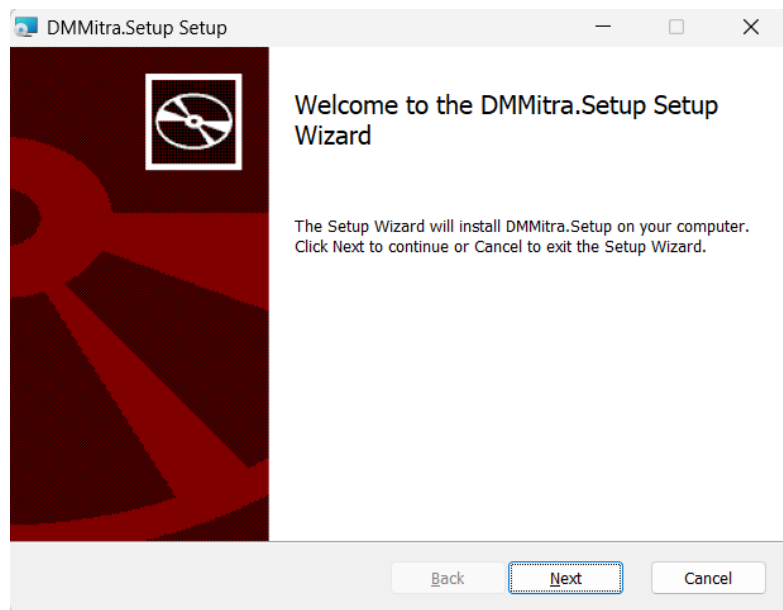
После старта сервиса в папке DM будет создана папка Logs с файлами логов. Нужно проверить логи и убедиться, что все драйвера запустились.

Инструкция по установке на Windows

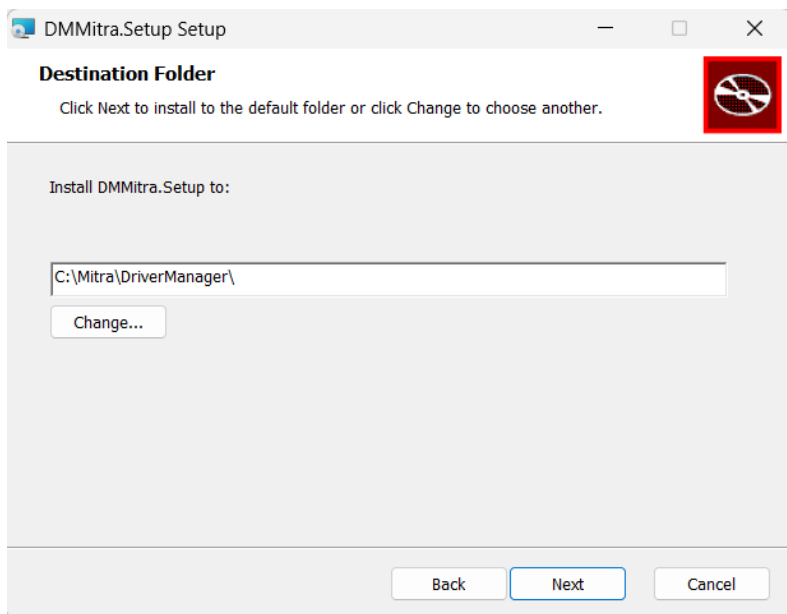
Вариант 1. Установка с использованием инсталлятора.

Инсталлятор установит службу в папку "C:\Mitra\DriversManager" и запустит её.

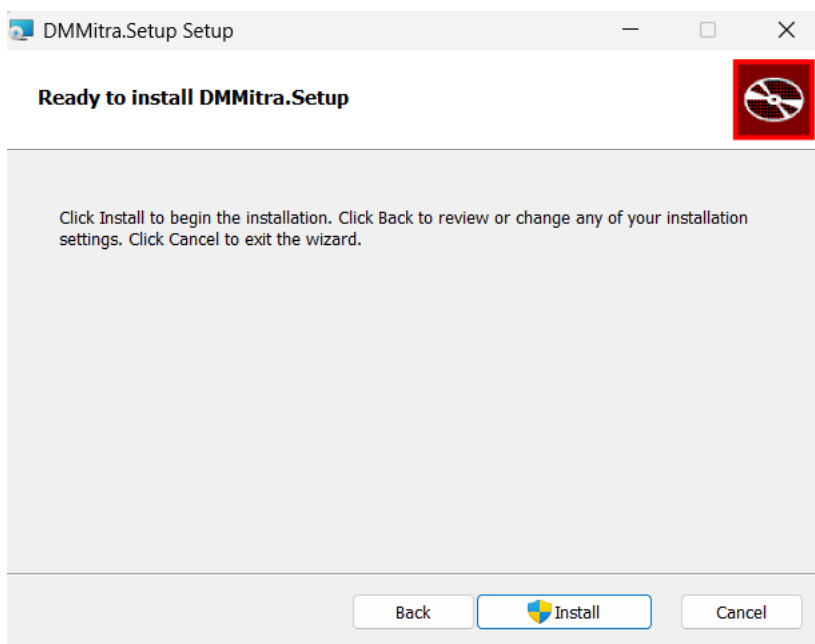
Запустите инсталлятор, нажмите «Next»



Укажите путь для установки, либо оставьте путь по умолчанию. Просим не устанавливать Drivers Manager в папку Program Files во избежание сложностей при обновлении.



Нажмите Install



Служба будет называться Mitra Drivers Manager Service (короткое имя для использования в скриптах MitraDriverService).

Вариант 2. Установка из Архива

1. Распаковать архив. Например, в c:\TestDm\

2. открыть консоль с правами администратора

3. В консоли:

Открыть папку: C:\Windows\Microsoft.NET\Framework\v2.0.50727

Запустить: installutil "c:\TestDm\DMMitra.exe"

3.1. Альтернативный способ установки: sc create DriverManager binPath= "c:\TestDm\DMMitra.exe"

где DriverManager - любое название для службы.